



LIGNANO SABBIADORO GESTIONI S.P.A.

# ASSEMBLEA ORDINARIA DEI SOCI

23 LUGLIO 2020

OPERATIVITÀ, INVESTIMENTI, SERVIZI E  
COLLABORAZIONI

# LA SOCIETA'



220.000	mq. Arenile
6.000	Punti ombreggianti
> 12.000	Lettini
11	Punti prenotazione materiale spiaggia
5	Pubblici esercizi
1	Punto self-service
400	Posti barca
165	Dipendenti nel periodo di massima concentrazione turistica



# LIGNANO SABBIADORO GESTIONI S.P.A.

## PROGETTI ESTATE 2020

23 LUGLIO 2020

# CONTO ECONOMICO

A VALORE DELLA PRODUZIONE	31/12/2017	31/12/2018	31/12/2019	31/12/2020 PREV
1 RICAVI DELLE VENDITE E DELLE PRESTAZIONI	€ 7.065.130	€ 7.424.166	€ 7.897.614	€ 5.089.700
4 INCREMENTI DI IMMOB. PER LAVORI INTERNI	€ 113.440	€ 10.000	€ 7.482	€ -
5 ALTRI RICAVI E PROVENTI				
a CONTRIBUTI IN CONTO ESERCIZIO	€ 4.000	€ 65.000	€ 84.690	€ 40.000
b ALTRI	€ 1.185.831	€ 1.164.128	€ 1.012.309	€ 544.000
TOTALE 5	€ 1.189.831	€ 1.229.128	€ 1.096.999	€ 584.000
TOTALE VALORE DELLA PRODUZIONE	€ 8.368.401	€ 8.663.361	€ 9.002.096	€ 5.673.700
B COSTI DELLA PRODUZIONE				
6 PER MATERIE PRIME, SUSS., DI CONSUMO E MERCI	€ 630.020	€ 774.530	€ 859.321	€ 430.000
7 PER SERVIZI	€ 2.604.873	€ 2.682.901	€ 2.931.594	€ 1.467.400
8 PER GODIMENTO DI BENI DI TERZI	€ 783.603	€ 803.666	€ 744.814	€ 745.000
9 PER IL PERSONALE SALARI STIPENDI E CONTRIBUTI				
TOTALE 9	€ 2.859.470	€ 2.918.190	€ 3.082.738	€ 2.370.000
10 AMMORTAMENTI E SVALUTAZIONI				
a AMMORTAMENTO DELLE IMMOB.IMMATERIALI	€ 274.638	€ 283.180	€ 292.342	€ -
b AMMORTAMENTO DELLE IMMOB.MATERIALI	€ 797.227	€ 755.727	€ 607.527	€ -
d SVALUTAZIONI DEI CREDITI	€ -	€ -	€ -	€ -
TOTALE 10	€ 1.071.865	€ 1.038.907	€ 899.870	€ 750.000
11 VARIAZIONI DELLE RIMANENZE	€ 4.667	€ 13.372	€ 7.081	€ -
14 ONERI DIVERSI DI GESTIONE	€ 258.998	€ 232.084	€ 217.284	€ 160.000
TOTALE COSTI DELLA PRODUZIONE	€ 8.204.162	€ 8.436.906	€ 8.742.704	€ 5.922.400
DIFF.TRA VALORE E COSTI DI PROD.(A-B)	€ 164.239	€ 226.455	€ 259.391	€ - 248.700
C PROVENTI E ONERI FINANZIARI				
16 ALTRI PROVENTI FINANZIARI				
d PROVENTI DIVERSI DAI PRECEDENTI				
d5 ALTRI	€ 1.228	€ 91	€ 65	€ -
TOTALE d	€ 1.228	€ 91	€ 65	€ -
TOTALE 16	€ 1.228	€ 91	€ 65	€ -
17 INTERESSI E ALTRI ONERI FINANZIARI				
e ALTRI	€ 20.104	€ 17.544	-€	-€ -
TOTALE 17	€ 20.104	€ 17.544	-€ 5.233	-€ -
TOTALE PROVENTI E ONERI FINANZIARI	€ 18.876	€ 17.453	€ 5.168	-€ -
RISULT.PRIMA DELLE IMP. (A-B+-C+-D)	€ 145.363	€ 209.002	€ 254.223	€ - 248.700
20 IMP. REDDITO DELL'ESERC., CORRENTI, DIFF.,ANT.				
a IMPOSTE CORRENTI	€ 67.786	€ 82.603	€ 74.991	€ -
b IMPOSTE RELATIVE A ESERCIZI PRECEDENTI	€ -	€ -	€ -	€ -
c IMPOSTE DIFFERITE E ANTICIPATE	€ -	€ -	€ -	€ -
TOTALE 20	€ 67.786	€ 82.603	€ 74.991	€ 29.688
21 UTILE (PERDITA) DELL'ESERCIZIO	€ 77.577	€ 126.399	€ 179.232	€ -219.012



# ANALISI DATI PREVISIONALI

Nonostante un previsionale 2020 che chiude in passivo (- 219.012 € ) la società ha **riserve matematiche per circa 700.000 €**.

Ecco gli aspetti che possono contribuire a migliorare o peggiorare il previsionale 2020:

OPPORTUNITA'	RISCHI
1. Riduzione ammortamenti derivanti dal rinnovo concessione	1. Meteo avverso
2. Aumento del fatturato spiaggia derivante da maggiore disponibilità di ombrelloni per riduzione di materiale messo a disposizione degli alberghi	2. Presenze turistiche estere assenti/in calo
3. Pubblici esercizi con potenzialità di aumento fatturato	
4. Riduzione del personale nel periodo settembre/ottobre - contratti in scadenza il 31/08	

# INVESTIMENTI BENI MATERIALI ESTATE 2020

Stima prevista

€ 249.127,00

# INVESTIMENTI PREVISIONALI AUTUNNO 2020

Stima prevista

€ 2.000.000,00

PER RIFACIMENTO UFFICI SPIAGGIA E SERVIZI

# INVESTIMENTI BENI MATERIALI

## ESTATE 2020 - BAR

- Rifacimento cucine Bar Perla
- Rifacimento insegne Bar spiaggia (Bar Aurora, Bar Perla, Bar Smeraldo)



# INVESTIMENTI BENI MATERIALI

## ESTATE 2020 - SPIAGGIA

- Ritelaiature materiale spiaggia
- Acquisto:
  - Ombrelloni
  - Lettini
  - Passerelle





# INVESTIMENTI BENI MATERIALI

## ESTATE 2020 - SPIAGGIA

- Nuovo gioco ufficio 17 (acquisto 2019)
- Nuovo gioco ufficio 1 ter



# INVESTIMENTI BENI MATERIALI

## ESTATE 2020 - SPIAGGIA

Rifacimento struttura delle  
vasche idromassaggio  
dell'ufficio 5, danneggiate dalle  
mareggiate

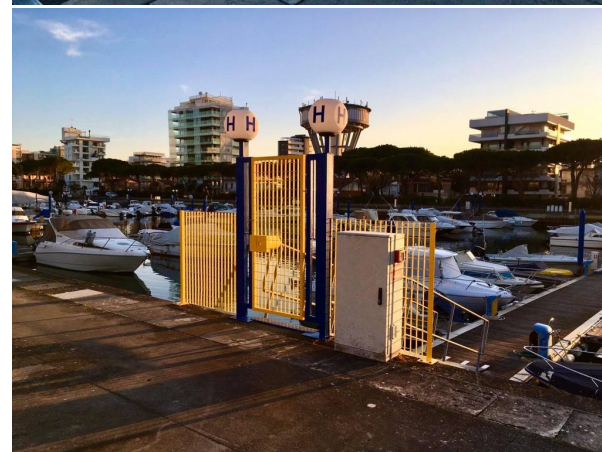
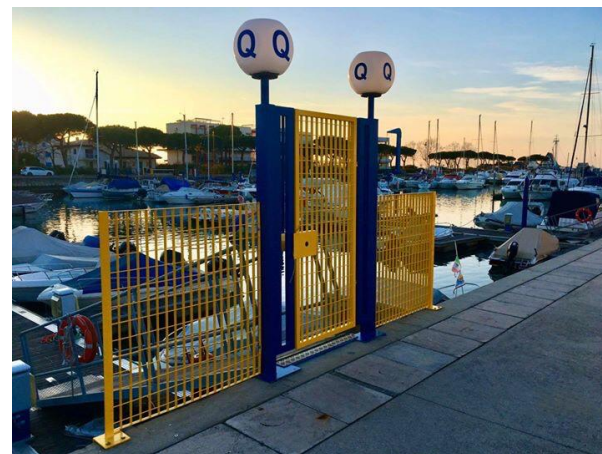
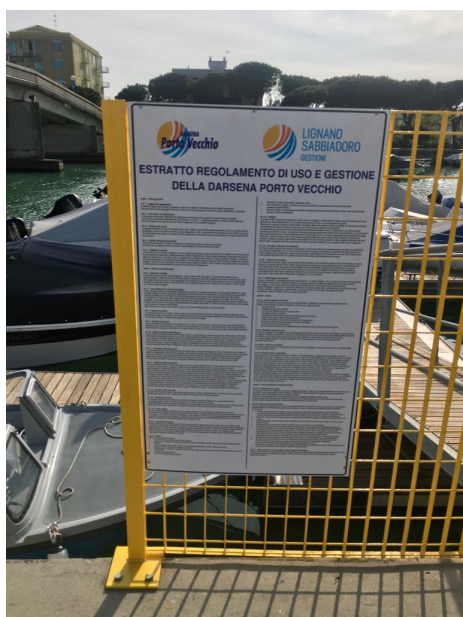




# INVESTIMENTI DARSENA

## MANUTENZIONE STRAORDINARIA

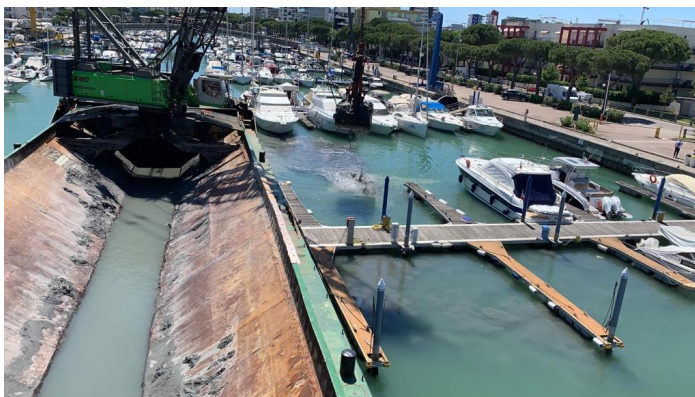
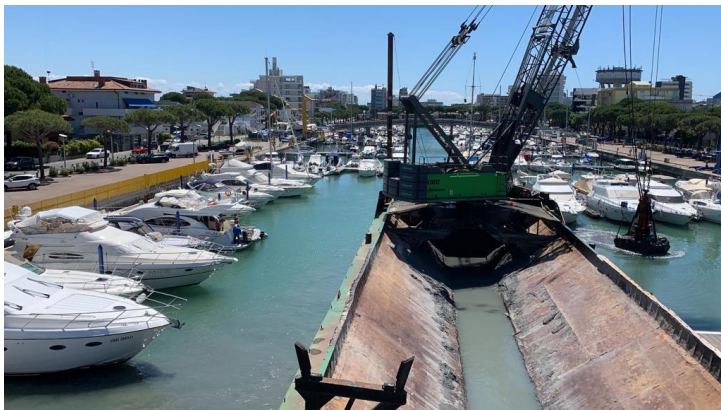
- Arredo verde urbano
- Rifacimento segnaletica verticale
- Ridipintura portali di accesso e pali di ormeggio





# INVESTIMENTI DARSENA DRAGAGGI

Prima delle 3 annualità di dragaggio per il ripristino dei fondali con esportazione di 4.000 m cubi di sedimento



# INVESTIMENTI PARCO MEZZI

Sono stati acquistati i seguenti nuovi mezzi e personalizzati con la grafica Lisagest:

- Pick up 4x4 - Spiaggia
- Fiat doblò - Magazzino
- Porter Piaggio - Darsena





# FIERE 2020



Era stato concordato anche per il 2020 la collaborazione con le destinazioni di Grado e Bibione per promuovere congiuntamente il territorio partecipando a fiere e eventi. Eventi annullati causa Covid-19.

# ANIMAZIONE – VILLAGGIO DELL'INTRATTENIMENTO GLOBALE



Servizio di animazione con Anima Viva srl nei villaggi dell'intrattenimento. Intrattenimento gratuito diurno per adulti e bambini nei piazzali n. 4, 10, 17 di Sabbia d'oro e Bandiera Inglese di Pineta. Intrattenimento serale (baby dance + spettacoli a rotazione) al Beach Village e in Piazza M. d'Olive.

# FITNESS – VILLAGGIO DELL'INTRATTENIMENTO GLOBALE



Area spinning e palestra tecnica presso il Beach Village.

La palestra è a disposizione gratuitamente dei turisti da giugno a inizio settembre, in loco anche un operatore fitness professionista al quale potersi rivolgere per consigli e programmi personalizzati.



# CICLOTURISMO E ESCURSIONI



E' sempre attivo l'Infopoint turistico di Lignano Sabbiadoro Gestioni presso il tunnel della Terrazza a Mare che è punto di riferimento e di partenza per:

- Fitto programma di **escursioni gratuite con accompagnatore** alla scoperta del territorio (con variazioni rispetto all'estate precedente)
- **Punto noleggio gratuito biciclette**

# NORDIC WALKING & WATER



Programma di corsi di nordic walking e di corsi di water nordic walking con istruttore professionista gratuito per tutti.  
Attività il martedì e il giovedì con partenze diversificate dall'ufficio 5 e 17 di Sabbiaodoro.

# PARTENARIATO CON IL COMUNE DI LIGNANO



**ANNULLATO  
CAUSA  
COVID-19**

Il partenariato con il Comune di Lignano Sabbiadoro è finalizzato a proporre un programma sportivo nella location di Beach Arena e Piazza Marcello d'Olivo.

La collaborazione fornisce supporto tecnico e logistico per gli eventi organizzati dal comune (Color Run, Air Show e molti altri)



# TERRAZZA A MARE - CULTURA



Nella sala mostre della Terrazza a Mare in collaborazione con il Comune di Lignano Sabbiadoro e Associazione Insieme per la Musica si svolge un programma di mostre e di concerti per tutto il corso dell'estate.

# EASY FISH 2020

Easy Fish, il Festival del Pesce dell'Alto Adriatico è una kermesse che nel 2019 è giunta alla sua 5° edizione. Easy Fish ha una forte connotazione regionale che porta l'attenzione sull'enogastronomia del Friuli Venezia Giulia.

Nel 2020 avrebbe dovuto svolgersi la 6° edizione dell'iniziativa purtroppo annullata a causa del Covid-19.



# CLICK & DRINK



Riconfermato e implementato il servizio Click & Drink presso gli ombrelloni dell'ufficio 11 e i gazebo dell'ufficio spiaggia 10 D.

Per il 2020 il servizio ha subito una modifica: al posto di sfruttare il servizio di delivery la stessa app viene utilizzata per il take away presso il Chiosco Smeraldo. Questo anche per ridurre eventuali code ed assembramenti.

Costo a percentuale sul fatturato vendita



# COLORIAMOLIGNANO

Iniziativa di comunicazione intrapresa tramite i social durante il periodo del lockdown: è stato chiesto di inviare disegni del proprio ricordo di vacanza più bello a Lignano.  
I disegni raccolti sono diventati una mostra a cielo aperto esposta sui pannelli della via centrale di Lignano Sabbiadoro.



# EMERGENZA COVID SEGNALETICA E PRESIDI

Adeguamento comunicazione e dispositivi in risposta alle normative anti Covid:

- Creazione di apposita cartellonistica informativa sui comportamenti da tenere (apposta in spiaggia, nelle attività commerciali, presso i parchi giochi e i campi sportivi)
- Dotazione di colonnine con gel igienizzante localizzate in tutti i bagni, uffici spiaggia e attività commerciali
- Acquisto dei presidi igienizzanti prescritti per la sanificazione
- Acquisto di zainetti igienizzanti per la sanificazione dell'attrezzatura spiaggia

**IN SPIAGGIA IN SICUREZZA**  
**SAFE ON THE BEACH**

- All'ingresso dello stabilimento potrà essere misurata la temperatura corporea. L'accesso è vietato alle persone con temperatura superiore ai 37,5° C.
- At the entrance of the beach, body temperature might be measured. Access is prohibited to people with a temperature higher than 37.5° C.
- Si consiglia l'utilizzo di modalità di prenotazione e pagamento online tramite il sito [www.lignanoabbiadoro.it](http://www.lignanoabbiadoro.it)
- Nel servizio igienico è consentito l'accesso secondo le disposizioni di ogni stabilimento.
- Access to the toilet is permitted in compliance with the regulations of each establishment.
- Si consiglia di recarsi alle casse o al servizio una persona per nucleo familiare in modo da evitare possibili assembramenti.
- We recommend that each family go to the beach office or toilet in order to avoid possible gatherings.
- È vietata sull'arenile la pratica di sport di squadra e di quelli che non garantiscono la distanza di sicurezza e comunque al di fuori delle zone appositamente allestite e delimitate.
- Team sports and other activities that do not guarantee a safe distance are forbidden on the beach. In any case they are forbidden outside of the specifically delimited and set up areas.
- È vietato l'accesso ai parchi giochi all'aperto in spiaggia.
- Access to playgrounds on the beach is prohibited.
- Si raccomanda agli adulti di vigilare sui minori affinché le prescrizioni e le distanze di sicurezza vengano rispettate.
- Adults are requested to supervise minors so that the regulations and safety distances are respected.
- Si raccomanda di conferire mascherine e altri dispositivi per la protezione nell'indifferente evitando l'abbandono sotto gli ombrelloni, sulla spiaggia o in mare.
- It is required to dispose of face masks and other personal protection devices in the nearest waste bins on the beach. Please do not dump them under umbrellas, on the beach or in the sea.

**Il rispetto delle disposizioni mette in sicurezza la tua salute e quella dei vicini assicurando una vacanza serena.**  
**Respect for these regulations ensures your neighbours' and your own health, guaranteeing a peaceful holiday.**

**Vanno evitati gli assembramenti in qualsiasi occasione.**  
**Gatherings should always be avoided.**

**Si raccomanda una costante pulizia ed igienizzazione delle mani anche mediante l'uso di gel idroalcolici messi a disposizione.**  
**Frequent hand cleaning and sanitizing is also recommended through the use of readily available hydroalcoholic gel.**

**Si raccomanda di utilizzare le passerelle (passerelle) o zone di marcia regolari, ove presenti.**  
**It is recommended to use the walkways (passerelle) or zones of marked regularity, where present.**

**È vietato spontaneo ed utilizzare attrezzature personali di ombrelloni ecc.**  
**It is forbidden to spontaneously use the beach equipment of sun umbrellas, etc.**

**DIVERTITI IN SICUREZZA**  
**HAVE FUN WHILE BEING SAFE**

Per la sicurezza dei bambini e degli accompagnatori invitiamo:  
For the safety of children and their caretakers, we ask:

**SI INFORMA CHE QUESTO GIOCO SPIAGGIA VIENE IGIENIZZATO E SANIFICATO QUOTIDIANAMENTE.**  
**PLEASE NOTE THAT THIS BEACH PLAY AREA IS CLEANED AND SANITIZED DAILY.**

- Gli adulti all'auto-monitoraggio delle condizioni di salute proprie e del proprio nucleo familiare, qualora la temperatura superasse i 37,5°C, vigi il divieto di frequentare il gioco-spiaggia.
- Adults to monitor their own health conditions and that of their family. If their temperature exceeds 37.5°C, visiting the beach play area is forbidden.
- Far rispettare ai bambini in custodia la distanza di sicurezza di almeno 1 mt. dagli altri.
- Make sure your children maintain the safety distance of at least 1 metre from others.
- Igienizzare frequentemente le mani dei bimbi, soprattutto prima e dopo l'utilizzo del gioco-spiaggia.
- Frequently sanitize children's hands, especially before and after using the beach play area.
- Mantenere la distanza interpersonale di almeno 1 mt. tra gli accompagnatori; qualora questa non fosse garantita si invita ad indossare la mascherina.
- Maintain the interpersonal safety distance of at least 1 metre between caretakers; if this cannot be guaranteed, please wear a mask.

**RILASSATI IN SICUREZZA**  
**HAVE FUN WHILE BEING SAFE**

A fronte dell'emergenza Covid-19 preghiamo di rispettare le seguenti norme per l'utilizzo delle vasche idromassaggio:

- È vietato l'accesso in caso di temperatura corporea superiore ai 37,5° C
- È obbligatorio fare la doccia prima di accedere alle vasche
- È obbligatorio igienizzarsi le mani con le soluzioni idroalcoliche messe a disposizione
- È obbligatorio mantenere la distanza di sicurezza di 1 mt tra le persone
- È vietato l'accesso contemporaneamente nella vasca di persone non appartenenti allo stesso gruppo familiare
- È consentito l'accesso a massimo \_\_\_\_\_ persone per vasca
- È vietato l'accesso ai bambini minori ai 10 anni

L'acqua delle vasche idromassaggio viene trattata giornalmente con la quantità di cloro prevista dalla normativa vigente in materia.

La sanificazione dell'area viene effettuata giornalmente.

In consideration of the Covid-19 emergency, please respect the following rules for the use of the hot tubs:

- Access is forbidden with body temperature above 37.5 °C
- You must shower before entering the jacuzzis
- You must sanitise your hands with the hydro-alcoholic solutions provided
- You must maintain the safety distance of 1 m between people
- Only people belonging to the same family group may access the jacuzzis at the same time
- Maximum \_\_\_\_\_ people are allowed per jacuzzi
- Access to children under 10 is prohibited

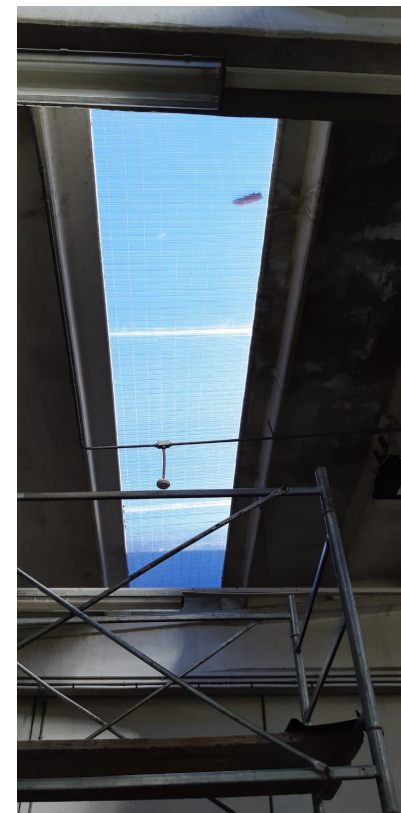
The water in the jacuzzis is treated daily with the amount of chlorine required by current legislation.

The area is sanitised daily.



# INVESTIMENTI MANUTENZIONE

Completato il rifacimento delle coperture del magazzino di Via Lovato in delegazione amministrativa per conto di Promoturismo FVG



# INIZIATIVE COVID A SUPPORTO DI OPERATORI E TURISTI

- In collaborazione con il Consorzio Spiaggia Viva creazione di un voucher gratuito per il personale medico del Friuli Venezia Giulia impegnato nell'emergenza Covid-19



- Ingresso scontato del 25% infrasettimanale per i residenti
- Ricalcolo delle tariffe spiaggia per le strutture alberghiere
- Ricalcolo affitti in 45 bis (H. Playa e Vittoria, scivolo gonfiabile, negozi Terrazza a Mare).

# SUPPORTO AL COMUNE DI LIGNANO

- Supporto al Comune di Lignano Sabbiadoro per acquisto materiale spiagge libere (picchetti e passerelle) che verranno poi rendicontati.
- Supporto al Comune di Lignano Sabbiadoro nella creazione e stampa della cartellonistica per le spiagge libere.
- Supporto al Comune di Lignano Sabbiadoro nella stampa del materiale promozionale relativo agli eventi «Nottinarena»





# SCADENZA CONCESSIONE PREVISTA IL 31/12/2020



# INVESTIMENTI

## RINNOVO DEI SERVIZI IGIENICI

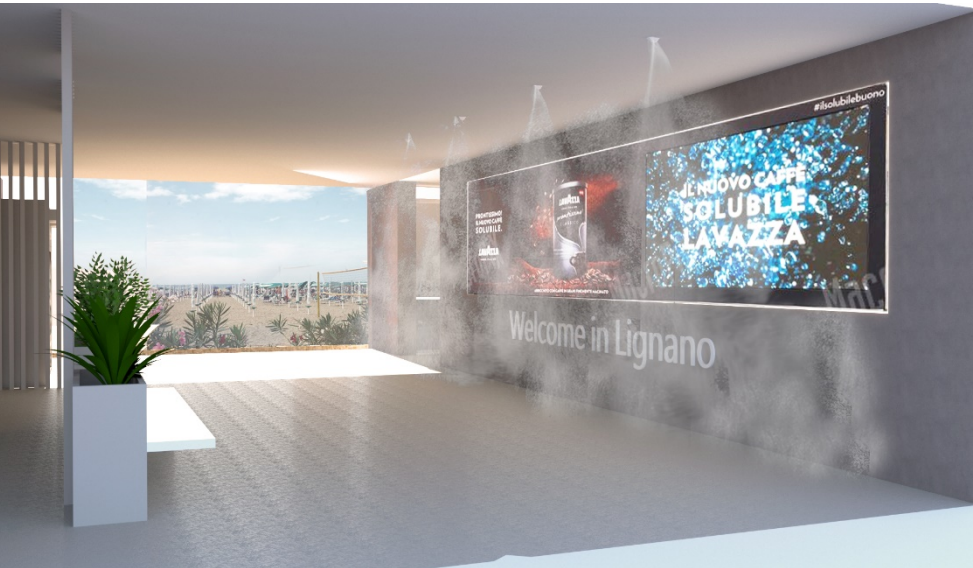


Affidata la progettazione definitiva ed esecutiva per il rifacimento di tutti i blocchi servizi (uffici 6, 7, 10, 11, 17, 18 e blocchi A, B, C, D)

Tale investimento sarà a completamento dei rivestimenti degli esterni degli uffici realizzato dal Comune come opera complementare al rifacimento del lungomare.

Stima dell'investimento: 2,000,000 €

# INVESTIMENTI RINNOVO DEI SERVIZI IGIENICI





# INVESTIMENTI MANUTENZIONE



Previsto il rifacimento di tutte le ringhiere del tunnel della Terrazza a Mare

Investimento stimato € 50.000

# IN PREVISIONE: NATALE 2020



# GRAZIE!